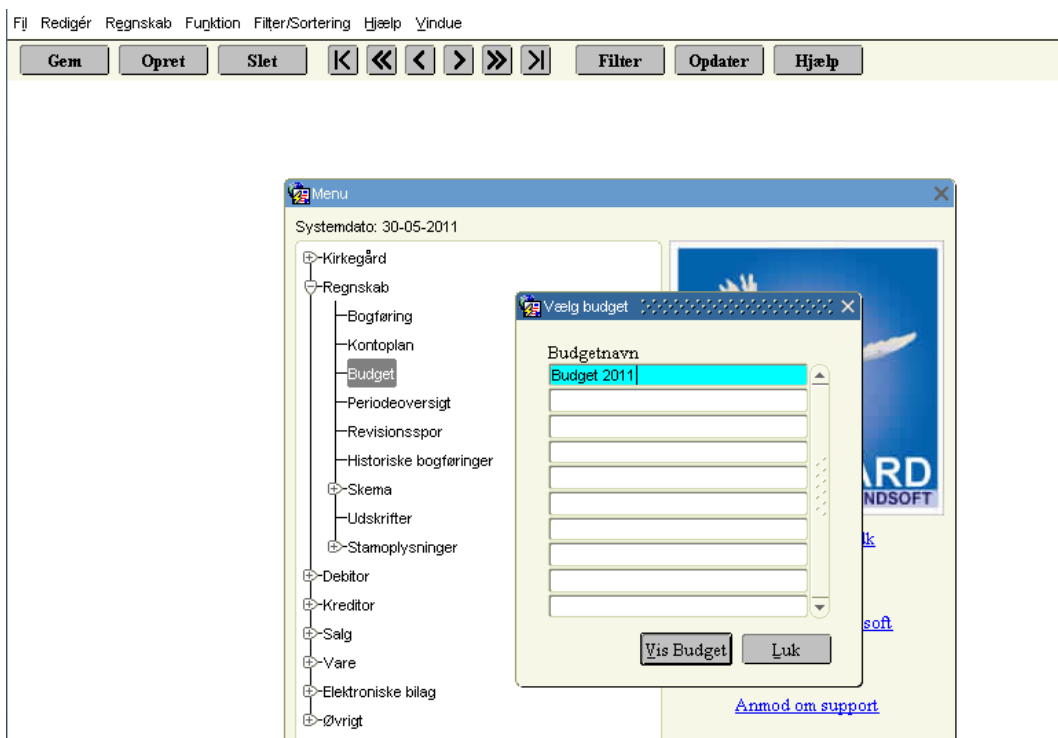


Budgetrapport med forbrug på artskontoniveau

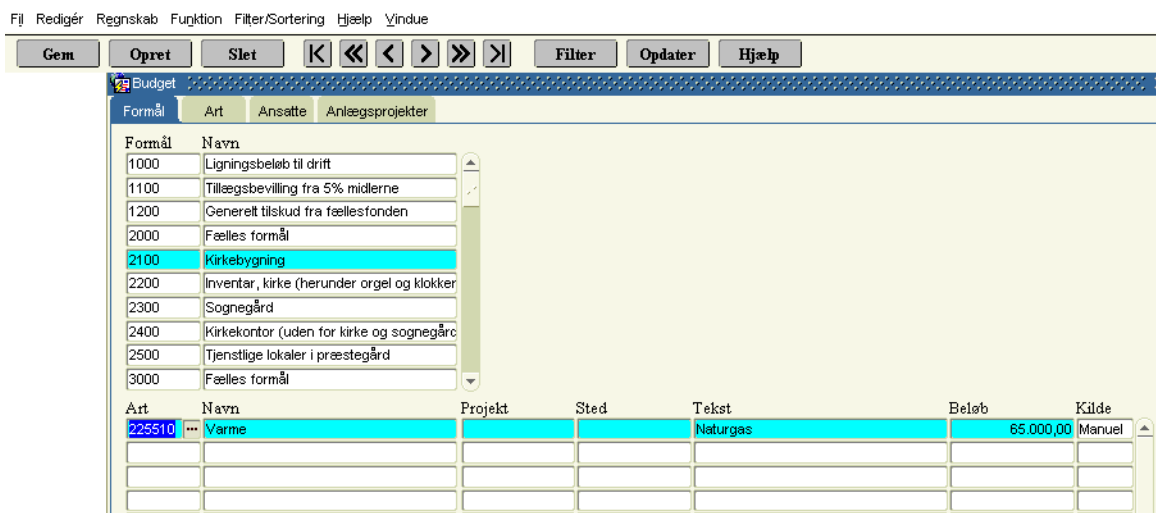
Kvartalsrapporten i Brandsoft/Skovbo summerer alle bogførte tal op på hovedformålsniveau. Budgettallene hentes fra Økonomiportalen – ligeledes på hovedformålsniveau.

Det er muligt at få en mere detaljeret rapport på følgende måde:

I regnskabsmodulet (regnskabsår 2011) kan man vælge 'Budget' – og indtaste et detaljeret 2011-budget. Der er ingen interaktion med Økonomiportalen, så det er alene et internt arbejdsredskab.



I budgettet indtastes de enkeltposter, som hvert formål består af. Der kan skrives 'private' arbejdstekster – disse kommer dog ikke med ud på udskriften. Måske bliver det muligt på et senere tidspunkt.



Lønnen budgetteres i fanen 'Ansatte':

Fil Redigér Regnskab Funktion Filter/Sortering Hjælp Vindue

Gem Opret Slet < << > >> | Filter Opdater Hjælp

Budget

Formål Art Ansatte Anlægsprojekter

Arbejdsgivernr	Medarbejdernr	Beskrivelse	Timer	Løn
20802	12	Annie Niebuhr Jensen	300,00	60.000,00

Ansættelsestype **Almindelig ansat** Stillingskategori 1137 Stillingsbetegnelse Kirkekasserer m/teriep.+ ATP

Bruttotimetal 300 Bruttoløn 60.000,00 Offentligt løntilskud

Tilskud til løn fra andet sogn Timetal hos andet sogn

Bemærkning

Formål	Navn	Projekt	Sted	Andel i %	Timer	Løn
6400	økonomi			100	300,00	60.000,00
				100	300,00	60.000,00

Funktioner Luk

Anlægsprojekter indtastes således:

Fil Redigér Regnskab Funktion Filter/Sortering Hjælp Vindue

Gem Opret Slet < << > >> | Filter Opdater Hjælp

Budget

Formål Art Ansatte Anlægsprojekter

Anlægsbeskrivelse	Art	Formål	Projekt	Sted	Startår	Slutår	Årets udgift
Graverbygning	511230	8300			2010	2012	500.000,00

Stiftsmiddellån
Andre lån
Anlægsbevilling 500.000,00
Forbrug af opsparing inkl. renter
Salg af anlæg mv.
Videreførte midler tidligere år
Menighedsrådets frie midler

Vær opmærksom på at anlægsprojekter skal budgetteres på økonomiportalen. Såfremt du vælger at budgettere dine anlægsprojekter i det lokale budget, vil budgettal for disse projekter ikke blive overført til portalen. Der vil på et senere tidspunkt blive åbnet for at økonomiportalens anlægsbudgetter kan ses i dette skærm billede. Der vil blive givet nærmere besked når denne mulighed foreligger.

Du har mulighed for at hoppe over i årets budget på økonomiportalen, hvor anlægsbudgettet skal indtastes. Dette gøres ved at bruge funktionen "Gå til budget i økonomiportal". Anlæg skal budgetteres på budgettets bilag 3.

Funktioner Luk

Såvel løn- som anlægsomkostninger placerer sig automatisk under de respektive formål i budgettet.

Når grundarbejdet er lavet i 2011, kan man i 2012-regnskabet oprette et budget, hente tal og tekster fra 2011 – og arbejde videre med budgettet derfra. I 2012-regnskabet kan man derefter eksportere budgettet til økonomiportalen.

Man opnår på denne måde flere fordele:

- Man kan udtrække en budgetrapport, hvor forbruget (f.eks. 1. kvartal) fremgår
- Man får lavet forarbejdet til 2012-budgettet
- Budgettet skal kun indtastes én gang

Det er klart, at hvis det forarbejde, man har til 2011 er detaljeret nok, så er det en forholdsvis let opgave.

Hvis man kun har budgettallene på hovedformålsniveau kan man omdøbe en artskonto, der alligevel ikke bruges – og så bruge denne til at indtaste budgettallet på. Så får man i det mindste budget pr. hovedformål (og forbrugsprocent) med i rapporten.

Annie Niebuhr